



Deze brochure geeft een samenvatting van de wijzigingen en verbeteringen in Logicworks CRM versie 4.1. Heeft een onderdeel alleen betrekking op een specifieke Editie (Standaard, Professional of Enterprise), dan wordt dit expliciet vermeld. Een met een asterisk (*) gemarkeerde Editie geeft aan dat deze functionaliteit optioneel leverbaar is.

Sjabloonbeheer

Om het beheer en selectie van sjablonen te verbeteren kan aan een sjabloon een status worden toegekend.

De gewenste opvolgactie na het gebruik van een specifieke E-mail of Word sjabloon kan worden vastgelegd bij het sjabloon zelf. Hiermee wordt voorkomen dat het inplannen van een gewenste vervolgtak wordt vergeten tijdens het samenvoegen.

E-mailberichten

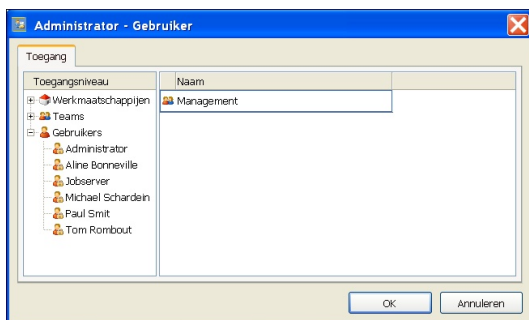
Als een afbeelding van een lokale of netwerk schijf wordt toegevoegd aan een e-mailbericht, dan wordt deze afbeelding tijdens het verzenden van de e-mail ingevoegd in het bericht. Verwijst de afbeelding naar een externe internetgerelateerde (ftp, http) locatie, dan wordt een hyperlink gebruikt in het e-mailbericht. Dit voorkomt dat een afbeelding niet kan worden weergegeven bij de ontvanger.

Middels een extra CC-tekstveld kan het e-mailadres van een extern geadresseerde handmatig worden ingevuld, zonder dat deze persoon voor hoeft te komen in Logicworks CRM.

Toegangsbeheer (professional/enterprise)

Voor alle objecten waaraan een eigenaar kan worden toegekend kan de toegang worden beperkt door de eigenaar. Alleen geautoriseerde gebruikers kunnen hierna de betreffende detailgegevens nog bekijken. De toegangsrestrictie kan op het niveau van gebruiker, team en werkmatschappij of combinatie worden ingesteld.

Als het eigenaarschap van een bedrijf wordt gewijzigd, dan worden alle gerelateerde contactpersonen en open activiteiten van deze eigenaar automatisch toegewezen aan de nieuwe eigenaar.



Outlook integratie (professional*, enterprise)

Worden Microsoft Outlook bijlagen geïmporteerd, dan kan aangegeven worden welke bijlagen geïmporteerd moeten worden.

Na de Outlook synchronisatie kan een vbScript worden uitgevoerd.

De Outlook synchronisatie kan nu met de knop [Annuleren] worden afgebroken in het synchronisatie voortgangsvenster.

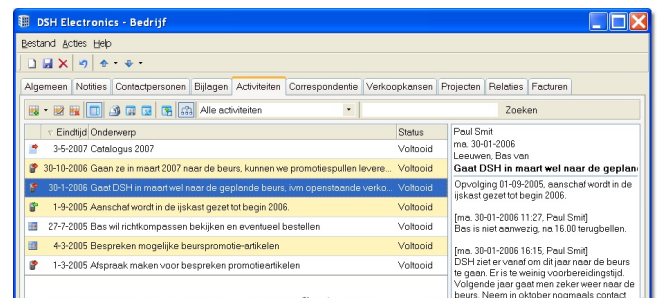
Lead Management (professional/enterprise)

Een nieuwe onderdeel Lead Management is toegevoegd. Hiermee kunnen leads worden beheerd en via de standaard importfuncties worden geïmporteerd. Consequent gebruik van leads voorkomt dat de Relatie lijstweergaven vervuult raken met onbruikbare en inactieve personen en bedrijven. Blijkt een lead een potentiële klant of een waardevolle relatie te zijn, dan kan deze eenvoudig worden omgezet naar een Contactpersoon, Bedrijf en/of Verkoopkans.

Activiteiten

Het actieve weergave-filter in de tabblad Activiteiten wordt nu per detailvenster bewaard.

In het tabblad Activiteiten is een Leesvenster-optie toegevoegd. Dit leesvenster toont de meest relevante informatie en gemaakte notities van de geselecteerde activiteitenregel. Het leesvenster blijft leeg als een gebruiker niet is geautoriseerd de detailinformatie van een activiteit in te zien.



Gebruikersbeheer

Een gebruiker kan inactief worden gemaakt, waarna deze niet meer in kan loggen. Dit heeft als voordeel dat gebruikers niet verwijderd hoeven te worden als zij de organisatie verlaten of geen toegang meer hebben tot Logicworks CRM.

Het voorladen van detailvensters wordt automatisch uitgeschakeld als een gebruiker als Beheerder inlogt. Dit vereenvoudigt de ontwikkeling en het testen van wijzigingen in detailvensters, aangezien de applicatie niet steeds afgesloten hoeft te worden.

Het is mogelijk via de autorisatie de Agendafunctie voor een specifieke gebruiker uit te schakelen. Gebruikers hebben daarna geen toegang meer tot de Agenda.

Query Builder

De Query Builder query-definities kunnen via de snelmenuopties 'Customization Exporteren/Importeren' in het hoofdvenster worden geëxporteerd en geïmporteerd. Dit vereenvoudigt het uitwisselen van maatwerk aanpassingen tussen administraties.

Object Designer

De beheerder kan direct vanuit de tabbladen de Grid Designer openen en de tabblad lijstweergave aanpassen. Dit vereenvoudigt het beheer, aangezien de Object Designer niet eerst geopend hoeft te worden.

Het is mogelijk bij een object een 'postDelete' script te definiëren. Dit vbScript wordt na het verwijderen van het desbetreffende object item automatisch uitgevoerd.

Het al dan niet weergeven van een tabblad kan nu ook worden ingesteld met behulp van de nieuwe toegangsbeheer functionaliteit.

De detailvensters voor Taken, Afspraken, Telefoongesprekken, Uren, Onkosten en Notities/Bijlagen zijn vrijgegeven en kunnen door de gebruiker worden aangepast.

Voor alle objecten kan een Formulierindeling worden gedefinieerd. Dit formulier kan worden gebruikt om snel een afdruk van de relevante gegevens te maken. Het is dus niet meer nodig hiervoor een Crystal Reports template te maken. Vanuit de detailvensters kan het formulier met de menuoptie 'Bestand > Afdrukken > Formulier afdrukken' worden afgedrukt.

Integratie (professional/enterprise)

Bij de Tabelimport heeft de importoptie 'Bestaande regels bijwerken' een extra parameter 'Nieuwe records toevoegen' gekregen. Deze parameter kan worden gebruikt als alleen bestaande records bijgewerkt mogen worden en nieuwe items moeten worden genegeerd.

Bij het koppelen van de velden in de Tabelimport kan worden gekozen voor 'Veldwaarde toevoegen' of 'Veldwaarde overschrijven'. Hierdoor is het mogelijk aanvullende informatie op een later tijdstip toe te voegen aan bestaande gegevens.

Bij het uitvoeren van de Tabelexport vanuit een lijstweergave in het hoofdvenster wordt nu een voortgangsbalk getoond.

Gebruikers van de Professional Editie hebben nu ook de mogelijkheid om jobacties te definiëren en uit te voeren.

Via het snelmenu in het hoofdvenster kunnen de jobacties worden geëxporteerd en geïmporteerd. Dit vereenvoudigt het toevoegen van extern geschreven en geteste jobacties aan de productiedatabase.

Opzoekvenster

De zoek- en selectiemogelijkheden van opzoekvensters zijn verbeterd. Het is nu mogelijk de gedefinieerde selectiefilters toe te passen op de lijstweergave in het opzoekvenster. Ook kan nu een specifieke zoekactie in een van de weergegeven kolommen van het opzoekvenster worden uitgevoerd.



Agenda

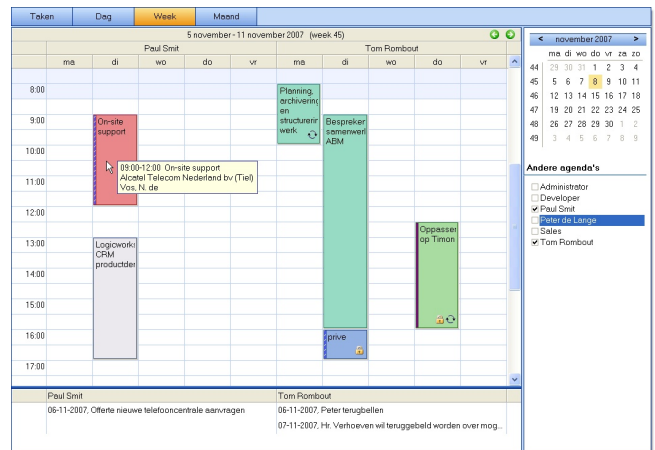
De interface van de Agenda is volledig opnieuw opgezet en ingedeeld in 4 weergaven: Taken, Dag, Week en Maand.

Door het selecteren van een gebruiker aan de rechterzijde van de Agenda wordt het Taakoverzicht of Agenda van de gebruiker toegevoegd aan de Agenda weergave. Zodoende kan snel de agenda van collega's worden geraadpleegd.

Via de optie toegangsbeheer kan een gebruiker collega's autoriseren voor het inzien van zijn takenlijst en agenda.

Als de muis over een afspraak wordt geplaatst, dan wordt middels een Tooltip-venster aanvullende informatie over de afspraak getoond.

Vergelijkbaar met Microsoft Outlook kunnen afspraken nu worden weergegeven als: Beschikbaar, Voorlopig bezet, Bezet en Niet aanwezig.



Diverse

Bij het opstarten en afsluiten van Logicworks CRM kan een zelf te ontwikkelen vbScript worden uitgevoerd.

In het Login-venster kan het eigen bedrijfslogo worden weergegeven.

Bij invoervelden, waar een bestand kan worden geselecteerd, kan met een dubbelklik het bestand direct worden geopend.

Bij het koppelen van een bijlage kan worden aangegeven dat het een snelkoppeling betreft, zodat het geselecteerde bestand niet naar de bijlagenfolder van Logicworks CRM wordt gekopieerd.

De performance van het openen van een detailvenster is merkbaar verbeterd als het venster wordt geopend vanuit een grote lijstweergave (>10.000 regels) en bij gebruik van een VPN verbinding.

Alleen 'lwcrm.ini' mag nog als geldige naam voor het configuratiebestand worden gebruikt.

Module Logistiek

Een stuklijst kan worden gedefinieerd voor samengestelde producten.

De locatie-instellingen zijn uitgebreid.

Bugfixes

Bij voorgeleden detailvensters werd de databaseverbinding niet gesloten bij het 'sluiten' van het venster. Dit kon ertoe leiden dat de databaseserver na enige tijd de verbinding automatisch verbrak, wat in Logicworks CRM een fout genereerde bij het opnieuw openen van het venster.

Een foutmeldingen popup-venster kon worden geactiveerd bij gebruik van FTP in de Jobserver, waardoor de Jobserver bleef 'hangen'.

Als de tabblad lijstweergave van Activiteiten of Correspondentie werd gewijzigd, dan werden de getoonde programma icon's niet direct ververs.

Het snelmenu was bij de invoervelden niet actief, zodat knippen/plakken alleen via de sneltoetsen mogelijk was.

Als een notitiebijlage wordt vervangen, dan wordt nu een extra verwijder-bevestiging gevraagd.

Het dashboard gaf soms een foutmelding als items werden verwijderd en direct een nieuw item werd toegevoegd.

Als een lijstweergave was gesorteerd op een kolom en deze kolom werd door de beheerder uit de lijstweergave verwijderd, dan kreeg de gebruiker een foutmelding.

Als een uitvoerkolom van een met de Query Builder gedefinieerd overzicht of lijstweergave een extra spatie bevatte, dan werd deze kolom in de zoek-functie niet herkend.

Werd een item via de Tabelimport toegevoegd aan een collectieveld, dan werd niet gecontroleerd of het item al was geselecteerd in de collectie,. Hierdoor kon een collectie-item uiteindelijk meerdere keren voorkomen in deze collectie.

Het bleek niet mogelijk om creditfacturen in te voeren.

Bij het afdrukken van een e-mailbericht worden nu ook de koptekst-items afgedrukt.

Bij gebruik van MySQL kon een fout optreden als een gefilterde lijstweergave in het hoofdvenster met de functie Tabelexport werd geëxporteerd.