



Deze brochure geeft een samenvatting van de wijzigingen en verbeteringen in Logicworks CRM versie 5. Heeft een onderdeel alleen betrekking op de Professional of Enterprise Editie, dan wordt dit expliciet vermeld. Een met een asterisk (*) gemarkeerde Editie geeft aan dat deze functionaliteit optioneel leverbaar is.

Relatiebeheer

In het Leads detailvenster is de menuoptie **Acties > Route** toegevoegd. Hiermee wordt de routeplanner geopend, waarbij het adres van de Lead wordt doorgegeven als eindbestemming.

Aangezien Leads ook deel uit kunnen maken van een campagne is een extra tabblad Campagnes toegevoegd aan het detailvenster van Leads.

Wordt de status van een Bedrijf op inactief gezet, dan wordt dit automatisch overgenomen naar alle gerelateerde contactpersonen.

Het bellen naar vaste en mobiele telefoonnummers middels SkypeOut is mogelijk middels een knop in de knoppenbalk van het Telefoongesprek detailvenster. (Professional, Enterprise)

Zoekfunctie

De zoekfuncties in het hoofdvenster zijn verbeterd. Er zijn nu twee zoekmogelijkheden: 'Snel zoeken' en 'Uitgebreid zoeken'. De optie 'Snel zoeken' is vergelijkbaar met de huidige zoekoptie '<Zoeken naar>', waarmee in vooraf opgegeven kolommen kan worden gezocht. De kolommen waarin gezocht moet worden zijn door iedere gebruiker vrij aanpasbaar.

De mogelijkheid binnen een zoekopdracht een subselectie te maken is vervangen door de optie 'Uitgebreid zoeken'. Deze nieuwe zoekoptie biedt gebruikers de mogelijkheid in maximaal vier (4) vrij te selecteren kolommen te zoeken. Omdat de velden waarin wordt gezocht op het scherm worden weergegeven en eenvoudig gewijzigd kunnen worden, zal deze zoekfunctie voor meer gebruikers toegankelijk zijn.

Contactpersonen			
Functie	is gelijk aan	Marketing Director	
Geslacht	is gelijk aan	Vrouw	
Land	is gelijk aan	Nederland	

Volledige naam Bedrijfsnaam Telefoon E-mail adres

In een selectiefilter kunnen scripts worden gebruikt bij het opbouwen van een selectiecriteria. Hiervoor zijn tevens drie nieuwe condities toegevoegd: 'is scriptwaarde', 'in scriptwaarde' en 'bevat scriptwaarde'.

Bestaande selectiefilters kunnen worden aangepast en opgeslagen onder een andere naam.

Bij nieuwe selectiefilters is de optie 'Privé' nu standaard uitgeschakeld.

Databasesupport

Vanaf versie 5 kunnen gebruikers van de Standaard Editie hun database ook migreren naar SQL Server (Express) of MySQL.

Agenda

Het is nu mogelijk een zogenaamde *Algemene afspraak* te maken, die automatisch in alle agenda's wordt weergegeven. Deze optie is met name handig om bijvoorbeeld feestdagen in de agenda's van alle medewerkers weer te geven. Om deze functie te kunnen gebruiken moet aan het detailvenster van de Afspraak het nieuwe veld 'Algemene afspraak' worden toegevoegd.

In de dagweergave van de Agenda worden afspraken met een meer uitgebreide tekst getoond. Hierdoor is het niet meer nodig om eerst de muis over de afspraak te verplaatsen om deze informatie te lezen.

Een extra veld 'Projectfase' is toegevoegd aan Afspraken. Wordt dit veld in het detailvenster van de Afspraak geplaatst, dan kan deze ingevuld worden bij projectafspraken. Voordeel hiervan is, dat de uren direct op de juiste projectfase worden geboekt en dit achteraf niet meer handmatig hoeft te gebeuren.

Gebruikersbeheer

Alle gebruikers moeten vanaf versie 5 worden geautoriseerd voor zowel het exporteren als het afdrukken van de gegevens in de lijstweergaven.

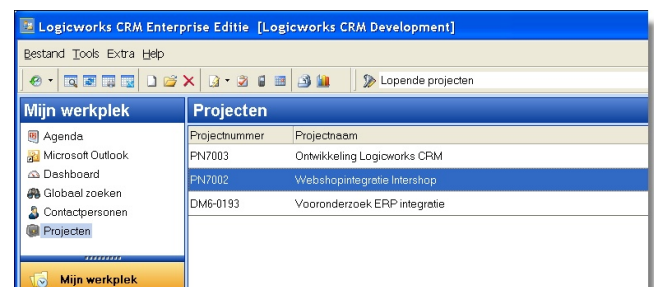
Ook voor de optie 'Aanpassen gridlayout' moeten gebruikers worden geautoriseerd. Wordt deze optie niet geactiveerd, dan kan de gebruiker de lay-out van de lijstweergaven in het hoofdvenster en in de tabbladen zelf niet meer wijzigen. De beheerder dient in dat geval zorg te dragen voor de gridlayout van deze gebruikers.

Gebruikers welke zijn aangemerkt als 'Beheerder' kunnen de lay-out van een specifieke lijstweergave middels de knop 'Gridlayout kopiëren' eenvoudig kopiëren naar alle andere gebruiker.

Bij het overnemen van de autorisatie naar een andere gebruiker, worden nu ook de algemene autorisaties overgenomen.

Favorieten

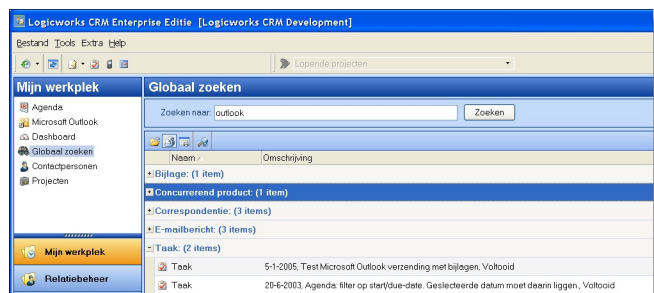
Favoriete menuopties worden nu automatisch toegevoegd aan de menugroep 'Mijn Werkplek'. De menuoptie 'Favorieten' is verplaatst naar het menu 'Extra' in het hoofdvenster.



Globaal zoeken (Professional, Enterprise)

Een nieuwe optie 'Globaal zoeken' is toegevoegd aan de menugroep 'Mijn werkplek'. Hiermee kan de gebruiker een specifieke tekst zoeken in de entiteiten waarvoor hij is geautoriseerd. Per entiteit wordt gezocht in alle door de gebruiker opgegeven kolommen.

De optie 'Globaal zoeken' is geen standaard optie, maar de gebruiker dient te worden geautoriseerd om hiervan gebruik te kunnen maken.



Outlook integratie

Bij het importeren van een e-mailbericht of een bijlage, welke wordt gekoppeld aan een entiteit, kan de gebruiker aangeven dat het desbetreffende detailvenster na de import moet worden geopend.

De keuzelijst met entiteiten waaraan de gebruiker een e-mailbericht of bijlage kan koppelen is beperkt tot die entiteiten waarvoor de gebruiker is geautoriseerd.

Het Microsoft Outlook synchronisatiebereik is uitgebreid met de optie 'Selectiefilter'. Met deze optie kan de gebruiker zelf definiëren welke contactgegevens hij wil synchroniseren. (Professional*, Enterprise)

In de voorkeurstellingen kan de gebruiker de eventueel vereiste SMTP Authenticatie gegevens invoeren. Dit kan noodzakelijk zijn wanneer gebruik gemaakt wordt van een externe mailserver, waar de afzender zich eerst dient aan te melden om e-mailbericht te kunnen versturen.

Microsoft Outlook e-mailbijlagen kunnen nu ook worden gekoppeld aan een Concurrent.

De Outlook synchronisatie is verder geoptimaliseerd, waardoor de snelheid van synchroniseren sterk is verbeterd bij gebruik van Microsoft Outlook 2003 en 2007.

Een extra synchronisatieoptie is toegevoegd, waardoor Logicworks CRM iedere x minuten automatisch wordt gesynchroniseerd met Microsoft Outlook.

Verkooporders (Enterprise)

Ook verkooporders kunnen worden gedupliceerd, waarbij aanvullende wijzigingen in de nieuwe verkooporder kunnen worden doorgevoerd via de callout postDuplication.

De nieuwe callout postCreateSalesorderInvoice wordt aangeroepen na het omzetten van een verkooporder naar een factuur.

Facturering (Professional, Enterprise)

Aan het detailvenster van de Factuur is tabblad Correspondentie toegevoegd, zodat bijvoorbeeld ook eventueel verzonden aanmaningen kunnen worden weergegeven.

Sjablonen en Mailmerge

In het Word sjabloon detailvenster is de Word-knop uit de menubalk verwijderd. Deze is vervangen door een speciaal Wordsjabloon invoerveldtype.

In het etiketsjabloon kan de nieuwe optie 'Tekstgrootte aanpassen' worden geselecteerd. In dat geval wordt de grootte van het lettertype bij het samenvoegen aangepast aan de breedte van het etiket.

Bij het samenvoegen van etiketten kan de gebruiker het aantal kopieën opgeven dat moet worden afgedrukt van ieder etiket.

Nieuwe callouts preMailMergeToWord, preGetDocumentFolder en postMailMergeToWord, welke tijdens het samenvoegen kunnen worden aangeroepen. (Enterprise)

Sjablonen betreffende contactpersonen en bedrijven zijn nu onderling uitwisselbaar bij een uitvoeren van een mailing. D.w.z. dat bij bedrijfs-mailings ook een contactpersoon-sjabloon kan worden gebruikt.

Een nieuwe Word sjabloon veldoptie <image:100%> is toegevoegd. Hiermee is het mogelijk om situatieafhankelijke afbeeldingen in te voegen tijdens de het genereren van een mailing.

Met het nieuwe tool 'Word Add-In Installer' kan de Logicworks CRM Word Add-In op een eenvoudige wijze worden geïnstalleerd in de juiste map. Dit tool kan ook worden gebruikt wanneer wordt overgestapt naar een nieuwe Microsoft Office versie. Het tool wordt in de programmapolder van Logicworks CRM geïnstalleerd.

Gekoppelde Crystal Reports sjablonen kunnen in de lijstweergaven middels het bijbehorende snelmenu worden afgedrukt.

Het gebruik van Microsoft Word 2007 documenten met extensie *.docx als sjabloon wordt volledig ondersteund.

Het is niet meer noodzakelijk de *gegevensbron locatie* van een Crystal Report sjabloon om te zetten. Tijdens het afdrucken van een rapport zal Logicworks CRM dit nu automatisch doen.

Sjablonen kunnen vanuit het samenvoegenvenster worden gewijzigd, zodat de gebruiker het venster niet meer hoeft te sluiten. Dit bespaart veel tijd als vlak voor het samenvoegen nog een kleine wijziging in een sjabloon moet worden doorgevoerd.

Aan een mailmerge gerelateerde opvolgactiviteiten kunnen optioneel worden toegewezen aan de eigenaar/relatiebeheerder van de relatie.

Object Designer

De mogelijkheden voor het definiëren van een afwijkende mappenlijst bij een entiteit zijn uitgebreid. De beheerder kan nu zelf aangeven op welke tekst- of keuzelijstveld een mappenlijst betrekking moet hebben.

In de Form Designer is het via de menuoptie Venstereigenschappen mogelijk gemaakt de autorisatie voor de detailvenster tabbladen in te stellen. Hiermee kan een tabblad alleen toegankelijk te maken voor specifieke gebruikers of teams.

Keuzelijsten worden standaard op invoer volgorde aan de gebruiker getoond. In het beheervenster van een keuzelijst kan nu aangegeven worden dat deze lijst moet worden gesorteerd op naam.

Diverse

De functie 'Veld bijwerken' ondersteund nu ook de veldtypes Datetime, Color, Font, Printer, Map en velden waarin de encryptie-optie door de gebruiker is geactiveerd. (Enterprise Editie)

In de menugroep Beheer is de menuoptie Gebruikers verplaatst naar de eerste (meer logische) positie.

In de Audit Trail worden nu zowel de oorspronkelijke als de nieuwe veldwaarden getoond. Hierdoor is het eenvoudiger een ongewenste wijziging weer ongedaan te maken. (Enterprise Editie)

Bij het openen van een website vanuit Logicworks CRM wordt nu de voorkeur Internetbrowser van de gebruiker geopend en niet meer automatisch de Microsoft Internet Explorer.

Bij het verwijderen van gegevens wordt nu een venster geopend met gerelateerde gegevens, welke samen met het item verwijderd zullen worden. Indien verwijderen van het item is toegestaan, dan dient de gebruiker het verwijderen van deze gegevens extra te bevestigen. Pas daarna is het mogelijk de gegevens definitief te verwijderen.



Ook zelf ontwikkelde menuopties worden nu in het snelmenu van een Dashboard-item weergegeven. (Enterprise)

Vanuit de knoppenbalk optie 'Nieuw' in het hoofdvenster kan direct een nieuw item worden aangemaakt, ongeacht de op dat ogenblik actieve lijstweergave.

In de datumvelden hoeft het jaartal niet meer verplicht ingevuld te worden. Als alleen de dag en maand wordt ingevoerd, dan wordt dit bij het verlaten van het veld automatisch aangevuld met het huidige jaar.

Logicworks CRM Manager

Wordt een database gemigreerd, dan wordt deze database automatisch toegevoegd aan het configuratiebestand: lwcrm.ini.

Lange databasenames waren niet altijd zichtbaar aan de linkerkzijde van de Logicworks CRM Manager. De menugroep kan daarom nu worden verbreed.

Tijdens het uitvoeren van een database-update wordt automatisch een logbestand aangemaakt met alle uitgevoerde updateacties.

Jobserver (Enterprise)

Een extra optie 'Trace' is toegevoegd aan het instellingenvenster van de Jobserver. Wanneer deze optie wordt geactiveerd, dan wordt tijdens het uitvoeren van een job automatisch een trace gegenereerd. Hiermee is het achteraf eenvoudiger te achterhalen bij welke jobactie een fout is opgetreden in de jobserver.

De menuoptie 'Jobserver logboek' is verplaatst naar de menugroep 'Integratie', aangezien ook het definiëren van jobs en jobacties vanuit deze menugroep plaatsvindt.

Als de Jobserver stopt als gevolg van een databaseconnectie fout, dan wordt automatisch een mail naar de Jobserver manager gestuurd.

Met de opstartparameter '/autostart' kan de Jobserver automatisch worden gestart, zonder eerst op de knop 'Start' te drukken. Hierdoor is het mogelijk de Jobserver automatisch te starten bij een eventuele herstart van de fileserver.

Query Builder

Het is nu mogelijk een met de Query Builder gemaakte lijstweergave aan een willekeurige menuoptie te koppelen. Hierdoor kan een lijstweergave, welke bijvoorbeeld betrekking heeft op Projectfasen, worden gekoppeld aan de menuoptie Projecten.

Om de performanceredenen is het aantal records dat wordt getoond in de wizard pagina 'Query resultaat' beperkt tot maximaal 200 records.

Logistiek

Bij het gebruik van de logistieke module is het niet altijd gewenst dat totaalbedragen worden getoond in de orders en ontvangsten. Met LWCRM.HideSalesorderTotals en LWCRM.HideReturnTotals kan aangegeven worden of de totaalbedragen moeten worden getoond.

Bugfixes

Werd een lijstweergave in de Query Builder gesorteerd op een of meerdere kolommen, dan gaf dit problemen als een gebruiker deze lijstweergave op een andere wijze wilde sorteren. De in de Query Builder opgegeven sortering wordt daarom nu genegeerd bij het opbouwen van een lijstweergave.

Als bij een numeriek veld als grenswaarden 0 was ingevoerd, dan werden negatieve waarden toch niet gezien als geldige invoer.

Eventuele foutmeldingen in de Logicworks CRM Jobserver werden zonder gebruikersnaam gelogd in het foutenlogboek.

Bij het inlezen van de Windows lettertypes in de detailvensters Mailbericht en Mailsjabloon kon een fout genereren.

Bij het uitvoeren van een mailing met Microsoft Word 2007 onder Windows Vista werd na het uitvoeren van een mailing soms een foutmelding gegenereerd als Word weer werd afgesloten door Logicworks CRM.

Bij het doorsturen van grote mailberichten werd een 'Overflow error' foutmelding gegenereerd.

Als een productregel uit een verkoopkans werd verwijderd, dan werd het totaalbedrag in het hoofdvenster niet altijd direct bijgewerkt.

Werd bij de routeplanner alleen de postcode van de eindbestemming ingevuld, dan werd deze niet doorgegeven aan routenet.nl, waardoor de route niet kon worden berekend.

Voerde een gebruiker zichzelf in als zijn manager, dan genereerde Logicworks CRM bij het opstarten een Stack overflow.

De Microsoft Excel export werkte niet als een kolomwaarde in de lijstweergave was gebaseerd op een waarde uit een subquery.

Gebruikers konden via het tabblad Contactpersonen in Bedrijf altijd een contactpersoon toevoegen aan een Campagne, ook als ze daarvoor niet waren geautoriseerd.

Het gebruik van subrapporten in een Crystal Reports rapport werd niet altijd herkend door Logicworks CRM, waardoor de locatie van de gegevensbron niet werd aangepast aan de actieve database.

In het Telefoongesprek venster werd het doorkiesnummer van de contactpersoon niet als optioneel telefoonnummer getoond.